

-SITE ARCHEOLOGIQUE

La villa gallo-romaine de LAMARQUE

En Lot et Garonne, le site de Castelculier est le seul site archéologique Gallo-romain à avoir été mis en valeur.

En 1970, un agriculteur a découvert une statue en labourant son champ. Après de longues années, il a demandé à **Mr Stéphanus** (archéologue qui a fouillé ce site) ce qu'il en pensait. En effet, cette statue (cf cliché 3) était bien une statue en marbre de **Minerve (fille de Jupiter)**. On peut voir que c'est Minerve puisqu'elle avait certainement une écharpe et une lance.

Les Gallo-romains se sont implantés à Castelculier pour plusieurs raisons :

Ils pouvaient y trouver :

La pierre : puisque la villa est construite à proximité du **pech de Mauzac**

L'eau : à côté coule la **Lauthéronne** et la **Séoune**, important pour bâtir mais aussi alimenter les thermes. La **Garonne** est aussi proche ce qui avait pour avantage de favoriser les transactions commerciales avec Bordeaux ou la côte atlantique. Ils étaient très gourmands d'huîtres car des sacs entiers de coquilles ou autres coquillages ont été retrouvés pendant les fouilles. On peut penser qu'ils les faisaient venir de l'océan par la Garonne dans des amphores.

La situation géographique de Castelculier : ce site se trouve à côté d'une ville importante : **Aguinum**. La fonction première de la villa était sûrement de ravitailler Agen.

En juin 86, le site n'était qu'un champ d'orge. C'est à la demande des **antiquités historiques d'Aquitaine**, que les archéologues ont réalisé un sondage à la pelle mécanique. On s'est rendu compte qu'aux endroits où il y avait des murs enfouis, l'orge devenait jaune parce qu'il y avait moins d'humus. On a ensuite procédé à une prise de vue aérienne (cf photo n°1) ce qui nous a permis d'avoir le plan général de la villa.

Les fouilles se sont étalées de 1986 à 1998 avec des interruptions et tout ceci devait être un lotissement avant de transformer ce site en jardin archéologique (cf dernière page) et en réserve archéologique, réserve qui ne sera probablement jamais mise à jour par manque de moyen ; et comme il n'y a pas de meilleur conservateur que la terre, rien ne presse.

LE PROPRIETAIRE (dominus)

La villa est une ferme, avec des ouvriers (**pars domestica**), des terres cultivées (**pars agricola**), et enfin la partie résidentielle et thermale (**pars urbana**). Ces 3 parties de la villa sont chacune organisées autour **d'une cour intérieure avec un péristyle c'est à dire une galerie couverte** (à l'image de nos cloîtres). Cette ferme est en fait un véritable palais tenu par un grand propriétaire terrien qui avait de la richesse, et le pouvoir politique. En effet cette villa qui a une superficie totale de **1, 5 hectare** (cf 1^{er} plan) connaît son apogée au 4^{ème} siècle, mais sa construction date du 2nd siècle.

Le site mis à jour ici, représente **3500m2** ce qui correspond en grande partie à la partie thermale, qui je vous le rappelle, sont des bains privés. On a ici la salle de bains de la villa en fait. **Le dominus** était un aristocrate qui occupait une fonction importante à **Aguinnum** qui est le chef lieu de **cité (civitas agennensis** ce qui correspond au département aujourd'hui .Au dessus de la cité on a la **province** et Aguinnum faisait partie de la province d'Aquitaine. On a d'ailleurs retrouvé **une statue de l'empereur Marc Aurèle** (cf photo °18) ce qui, dans une villa gallo-romaine, est un signe de richesse mais cela montre aussi que l'on fait allégeance au pouvoir romain. Au total on a retrouvé une vingtaine d'éléments statuaires qui sont entreposés **au dépôt archéologique départemental d'Aiguillon**, tout comme les restes d'un sarcophage sculpté d'une très belle facture (cf photo N°43), sans doute celui d'un des propriétaires, car pour avoir un sarcophage de cette qualité, il fallait avoir les moyens.

Ces vestiges ont été traités en jardin archéologique et les structures métalliques sont sensées représenter les murs de la seconde villa c'est à dire celle du 4^{ème} siècle.

Avant de commencer la visite, toujours garder à l'esprit que **l'on a ici deux époques et plusieurs états de construction qui se superposent** : les traits fins sur le plan représentent la 1^{ère} villa, celle du 2nd siècle, et les traits en gras, la villa de l'Antiquité tardive du 4^{ème}.

On est ici dans **la pièce 1**

-A l'époque, cette structure là n'était pas visible, mais recouverte par du mortier, que l'on voit ici, et qui est lui d'origine. Ce mortier est solide, et à dominance jaune, car il est composé de chaux, de sable, d'eau, et de morceaux de briques pillées qui permettent de renforcer le mortier (cf photo). C'est ce que l'on appelle **le mortier à tuileau**. Il faut imaginer toute cette pièce recouverte de **mosaïques polychromes à rosaces** (cf photo N°35). Cette pièce était vraisemblablement une salle de réception.

Ce ne sont pas les archéologues qui ont détruit ce mortier, ils ne se l'auraient pas permis, mais ces structures apparaissent car elles ont été fouillées avant, au 19^{ème} siècle, par **Boudon De St Amans**

, qui a écrit : « **essai sur les Antiquités du Lot –et-Garonne** » et qui y signale qu'à Granfonds on y trouve des pièces de monnaies, des mosaïques, des systèmes de chauffage. En fait, c'est un peu grâce à lui que l'on peut présenter ce qui est ici un système de chauffage par le sol, appelé : **hypocauste à conduit rayonnant**. Il faut s'imaginer à l'extérieur de la pièce, un four, qui envoie de l'air chaud, qui va circuler dans ces conduits, la fumée s'évacuant par les cheminées placées à plusieurs endroits du mur et dont il reste quelques briques empilées. C'est donc un chauffage par air, par le dessous. Ce chauffage est très répandu à l'époque gallo-romaine, et les

romains étaient très astucieux dans les sciences de l'ingénierie, de l'architecture, et dans l'art de la mosaïque.

Pour vous repérer sur la plan, on est dans **le secteur 2** c'est à dire, **la galerie couverte encore appelée péristyle**. Il faut vous imaginer des colonnes de marbre (cf photos), un toit en pente pour recueillir les eaux de pluie et orienté vers **la partie 3**, qui **est un fragment de la grande cour domestique** dont on discerne le symétrique dans la réserve archéologique et où l'on situe l'entrée de la villa, à côté de cette ruine du 19^{ème} siècle. Il s'agit en réalité d'une **maison forte noble du 14^{ème}** (on distingue de **gros moellons** caractéristiques du **Moyen Age**) sur laquelle la maison du 19^{ème} s'est appuyée. Il s'agissait bien d'une tour féodale qui a une **fenêtre à meneau** vers le Nord.

C'est ici l'occasion de parler des occupations successives du site.

-Les 1^{ères} traces d'occupation remontent à **800 avant JC**. On a retrouvé des traces de foyer et des trous de poteaux d'une cabane datant de **l'âge de bronze**.

-Ensuite on remonte jusqu'aux **2^{ème} et 4^{ème} siècle avec la période gallo-romaine**.

-On a également **des tombes mérovingiennes** (cf photo N°19) datant **du 6^{ème} siècle**. C'est d'ailleurs dans ces tombes que l'on a retrouvé la statue de Marc Aurèle (cf photo N°18).

-Dans une pièce de la villa (la pièce 6 sur le plan) on a retrouvé **un souterrain refuge du 12^{ème} siècle** (cf photo).

-Ensuite, il est probable que la cour de la villa du 4^{ème} ait servi **de basse cour à la maison noble féodale du 12^{ème}**. On y a également retrouvé **des tombes médiévales** (cf photo N°20). Comme souvent, la maison inoccupée des vivants est devenue plus tard la maison des morts.

-Pour finir, nous avons les lotissements modernes du 20^{ème}. Il y a donc une pérennité dans l'occupation de ce site fertile, bordé par la **Lauthéronne** et proche de la Garonne.

On circule dans **le péristyle**, la galerie couverte mosaïquée qui fait le lien entre la partie domestique et la partie thermale. On est dans le couloir entre le salon et la salle de bains.

On rentre dans **les secteurs 4 et 5**

Il s'agit d'un bassin, d'une piscine (**la natatio**) (cf photo N°5) datant du 2nd siècle donc de la 1^{ère} villa.

Les thermes romains étaient composées de 3 parties : des pièces froides : **le frigidarium**

: Des

pièces tièdes : **le tépidarium**

: Des

pièces chaudes : **le caldarium**

Ils circulaient d'un bassin à l'autre. Ici, il s'agit ici de la piscine d'eau froide du **frigidarium** alimentée par 1 canalisation en bois qui amenait l'eau de la Lauthéronne, et avec 1 conduit d'évacuation. Lors des fouilles, on y a retrouvé **1 pièce en or représentant l'empereur Théodose**. (cf photo) Le fond et les cotés du bassin étaient recouvert de plaques de marbre, qui ont été arrachées et récupérées. Des traces d'arrachage l'attestent. Ce sont les hommes, qui, dès le 6^{ème} siècle c'est-à-dire dès que la villa n'était plus en fonction, ont récupéré les murs et ont fait de la villa une carrière de pierre.

Les **pièces 6 et 8** étaient les pièces chaudes (**caldarium en 6**) et tièdes (**tépidarium pour le 7**) des thermes de la 1^{ère} villa du second siècle. On retrouve dans les murs de la salle 6 des conduits d'évacuation des fumées. On y retrouve également **un souterrain refuge médiéval**(en 6), non étayé et creusé à même le sol (cf photo).

A un moment donné, à la 2^{ème} moitié du 4^{ème} siècle, un propriétaire a décidé de remodeler tout ce secteur. En fait, on voit sur le plan ces murs en gras qui passent au dessus de ces petits traits du 2^{ème} siècle. Ce propriétaire a considéré que ces thermes étaient trop petits et qu'il fallait en construire de plus grands.

Cette structure en demi -cercle est 1 couloir d'accès aux nouveaux thermes. Ce propriétaire a fait remblayer la piscine, détruire les autres pièces pour faire de ce secteur, un secteur de transition entre l'habitat et les thermes. Ce couloir, encore appelé **portique en sigma (figure7)**, était aussi **un couloir à colonnes, couvert, et en demi cercle car c'était la mode architecturale de l'époque.**

Concernant **la pièce 8**, on est toujours dans le secteur thermal de la villa du 2^{ème} siècle, plus précisément dans le **tépidarium**. Il s'agit donc d'une pièce chauffée. On distingue des **pillettes** qui sont des carreaux de terre cuite de **70cm** de haut sur lesquelles viennent se poser **un sol de mortier suspendu**. Sous ce sol suspendu de 70cm on peut faire circuler de l'air chaud par l'intermédiaire de fours. C'est donc également un hypocauste, mais beaucoup plus sophistiqué car la chaleur était diffusée plus uniformément. Pourquoi en 7 on a ce genre d'hypocauste et pourquoi en 1 on un autre genre, on ne sait pas. Peut être à cause de la taille de la pièce ?

Pour information on retrouve des hypocaustes jusqu'au Moyen Age, à partir de cette période, c'est la cheminée qui va prendre une place plus importante.

Nous circulons dans le **couloir du secteur 7** qui était **mosaïqué du sol au plafond**. Tous ces secteurs 4, 5,6 ont été arasés au 4^{ème} siècle car le propriétaire voulait en faire un passage entre l'habitat et les thermes. On peut considérer que les limites de la villa du 2^{ème} siècle correspondent à ce mur en gras sur le plan.

Il n'empêche, qu'avant la villa du 4^{ème}, il y avait des structures datant du 2^{ème} siècle et adossées à ce mur. Ainsi, correspondant au **numéro 13**, il s'agissait d'un bassin. L'eau s'écoule du bassin par le trou qui était un tuyau en bronze, qui a été récupéré par la suite, et probablement que l'eau tombait dans un autre bassin. Cette villa du 2^{ème} siècle devait avoir **des jardins d'agrément avec des jeux d'eau.**

Au **numéro 12**, il s'agit d'un four d'hypocauste (**praefurnarium**) qui envoyait la chaleur dans une pièce du 1^{er} secteur thermal jouxtant le mur.

Le secteur 9, correspond au 2^{ème} petit secteur thermal de la 1^{ère} villa. Il s'agit d'un **caldarium**, donc d'une pièce chauffée par hypocauste. C'était une baignoire (**N9b**) qui servait à chauffer l'eau. En effet, ce bassin est très petit, et il y avait l'empreinte d'un tuyau de plomb qui servait à l'évacuation de l'eau

Traditionnellement, après le caldarium on avait le **tépidarium (pièce tiède) puis le frigidarium (pièce froide)** représenté ici par le **secteur 11**. Ce frigidarium était mosaïqué et la partie en abside derrière, était la baignoire froide du frigidarium. Ainsi, tout se correspondait entre les numéros 8 et 9.

Lorsque les grands thermes du 4^{ème} ont été construits, tout cela a été remblayé et le niveau de circulation se situait donc au dessus du niveau du mur.

On est donc dans **la pièce 15** qui fait **25m de long et 11m de large** ce qui est surdimensionné pour un frigidarium dans des thermes privés. Mis à part sa fonction d'hygiène ces thermes avaient donc également une fonction ostentatoire. C'est un des plus grands frigidariums des villas aristocratiques de la province d'Aquitaine.

Que faisait-on de tout cet espace ?

Dans un **frigidarium**, il faut **une piscine** ce qui correspond ici à **l'abside 16**. Que fait on donc de tout le reste ? Hypothèse : le Numéro **12** peut servir de gymnase, de lieu d'exercice physique, c'est-à-dire le **palestre**.

Pour accroître l'efficacité du chauffage, il y avait bien sur le chauffage par le sol, mais aussi par les murs. Ainsi, on double les murs d'une cloison de briques creuses ce qui permettait à l'air chaud de circuler le long des murs.

Les murs de la piscine du frigidarium (16), qui sont en **appareillage mixte** (tuile et pierre) (cf photo N°12) et étant très épais, il a fallu construire des contreforts pour les soutenir. Cela

signifie que la surface du bâtiment était importante mais également très élevée. Le mur est interrompu par des dés de calcaire qui supportaient probablement des colonnes de marbre ou des statues. Cette pièce débordait de luxe. De cette façon, lorsqu'on arrive d'Aguinum, ce sont les thermes que l'on voit en 1^{er} et ainsi l'on montre à tout le monde qui l'on est.

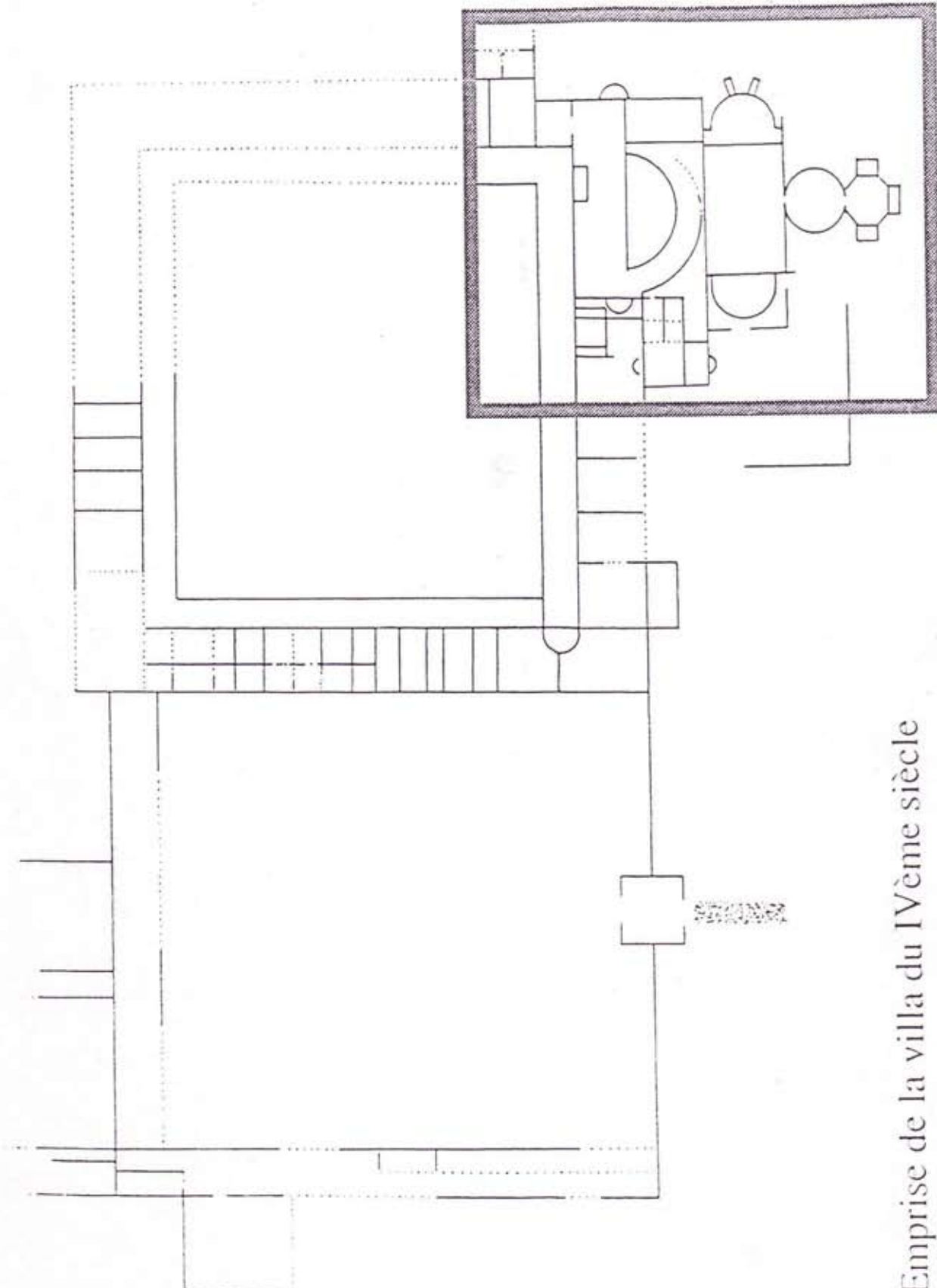
Passons au **numéro 17**. Au 4^{ème} siècle, ce sont les lignes courbes qui prédominent. Il s'agit ici du **tépidarium**, puisqu'on y a retrouvé **des traces de pillettes** ce qui signifie que cette pièce était chauffée par hypocauste. Il y avait ici **60cm de sol suspendu**. On sait qu'il y avait des colonnes et on y a retrouvé **des morceaux de voûte effondrée**, ce qui signifie que cette pièce était recouverte **d'une coupole mosaïquée** (représentant la vigne) (cf photos), et dont **certaines tesselles étaient couvertes d'une feuille d'or ! Tout cela est rarissime en gaule.**

Après le frigidarium, le tépidarium, **le numéro 18 servait donc de caldarium** et disposait en plus de petits bassins d'eau chauffée à chaque extrémité de la pièce. On discerne sur le plan des murs antérieurs au 4^{ème} siècle. Cette pièce n'a été conçue qu'en dernier et **dans les thermes du 4^{ème} il y a eu 3 états de construction**. Les Romains n'hésitaient pas à détruire pour refaire quelque chose d'autre. Tout cela demande là aussi énormément d'argent. On remarque que dans cette version définitive des thermes du 4^{ème}, chaque pièce a 1 forme particulière : rectangulaire, ronde ou octogonale.

Cette visite de la villa demande un effort de visualisation et d'imagination importante si l'on veut prendre toute la mesure de l'étendue des bâtiments.

Merci de votre visite et de toute l'attention que vous nous avez portée. Nos ancêtres les Gallo-romains vous disent :

« VALE ! » (« Portes toi bien ! »)



Emprise de la villa du I^{er} siècle

Antiquité

Antiquité tardive

REPUBLIQUE

HAUT-EMPIRE

BAS-EMPIRE

PERIODE
MEROVINGIENNE

- 27

192

476

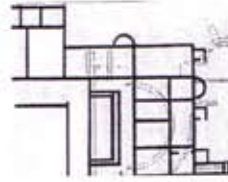


La reddition de Vercingétorix à Alésia (- 52)

Fondation
d'Aginnum
(Agen)
(- 20)

Création de la province
romaine d'Aquitaine
(- 15)

Crassus bat les Sotiates
et conquiert
l'Aquitaine (- 56)

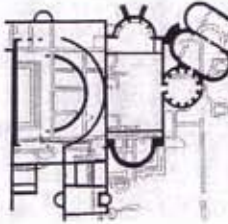


Début du 11ème siècle

Naissance
d'Ausone,
poète et homme
politique (310)

Ausone à Trèves,
précepteur du futur
empereur Gratien
(375-383)

Naissance de
Paulin de Pella,
petit-fils d'Ausone (376)



2ème 1/2 du IVème siècle

Les Grandes Invasions
barbares (407-409)

Royaume Wisigoth
d'Aquitaine (418)

d'Ausone et de Paulin de Pella

La visite



Mort d'Ausone
(vers 395)

Mort de Paulin de Pella,
petit-fils d'Ausone (vers 460)

Le roi de l'empire paria natus. melleme d'aur
pant. d'arce melleme de l'aur.



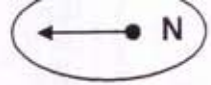
Le baptême de Clovis (vers 498)

Les thermes de la villa de Castelculier

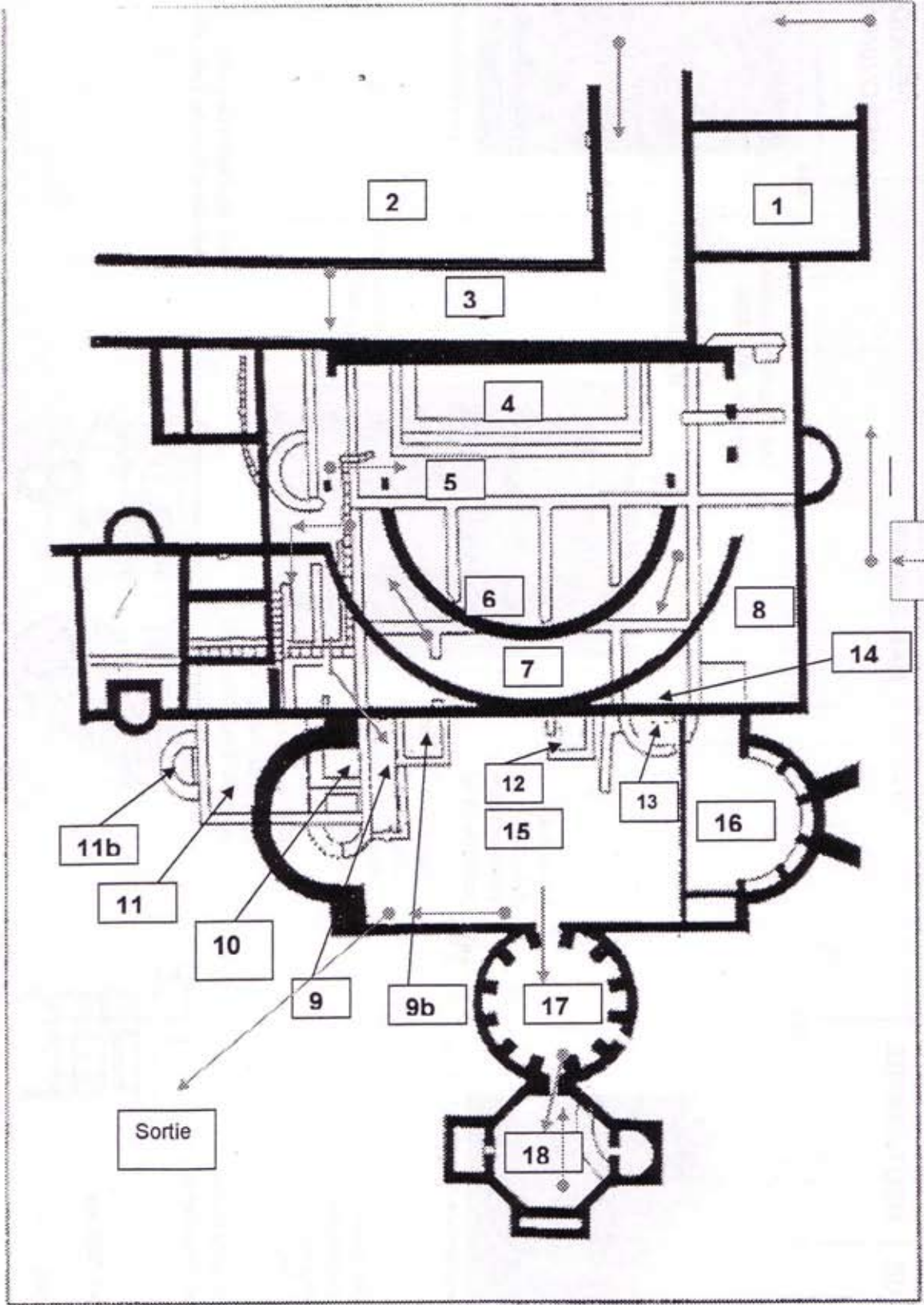
Fin du IVème siècle

Pylône

Parcours de visite



route



- Légende :
- 1 n° de la structure référencée et décrite sur les panneaux explicatifs
 - Sens du parcours
 - les murs en noir sont ceux de la villa du IV^e siècle ap. J.-C.

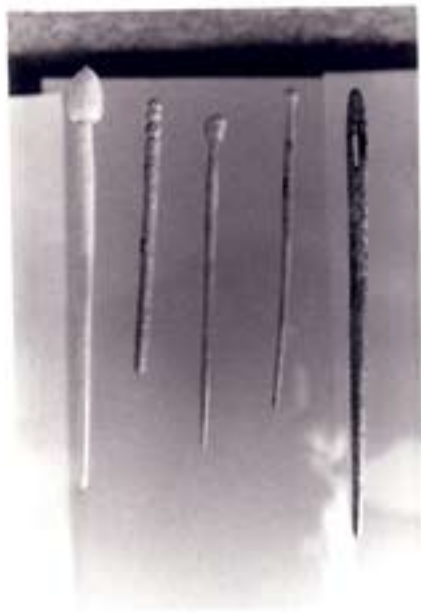


1



2





4



5





35b.



35c.



16



36



17



37

